

## CORTE/CUT

1.-Pieza espalda. 2 Cortes — 2.-Pieza delantera. 1 Corte con tela doblada — 3.-Mangas. 2 Cortes — 4.-Falda. 2 Cortes con tela doblada — 5.-Faldón. 2 Cortes con tela doblada  
—Faldón, enfrentar los derechos, coser y dar vuelta, planchar (no pase espunte)  
—Para ajustar el talle de la cintura, en las piezas 1 y 2 están marcados unos piquetes, a lo largo de ellos coser una tira de pabilos (se venden en el comercio), y entre ellos pasa cordón cola de ratón al tono. También puede comprar cinta de raso y confeccionarlos ud.

1.-Piece back. 2 Cuts - 2.-Front piece. 1 Cut with folded fabric - 3.-Sleeves. 2 Cuts - 4.-Skirt. 2 Cuts with folded fabric - 5.-Faldon. 2 Cuts with folded fabric  
- Skirt, sew fabric rights and turn, iron  
—To adjust the waist size, pieces 1 and 2 are marked with pickets, along them sew a strip of interns (sold commercially), and between them passes mouse tail cord to tone. You can also buy satin ribbon and make them.

## INSTRUCCIONES/INSTRUCTIONS

Usar tela de Raso celeste claro y oscuro  
1 cierre #3  
Elástico de 1 cm de ancho

Use light and dark blue satin fabric  
1 closure # 3  
Elastic, 1 cm wide

## TELA Y CONSUMO/GENDER TOTAL

Celeste oscuro: T-2 (1,50 mts.) — T-4 (1,60 mts.) — T-6 (1,70 mts.) — T-8 (1,80 mts.)

Con tela abierta, T-10 a T-14 (1,90 mts.) — T-16 (2,00 mts.)

Celeste claro: 50 cms. Para todas las tallas  
Los cortes en tela de 1,50 mts de ancho

Dark blue: T-2 (1.50 meters) - T-4 (1.60 meters) - T-6 (1.70 meters) - T-8 (1.80 meters)

With open fabric, T-10 to T-14 (1.90 meters) - T-16 (2.00 meters)

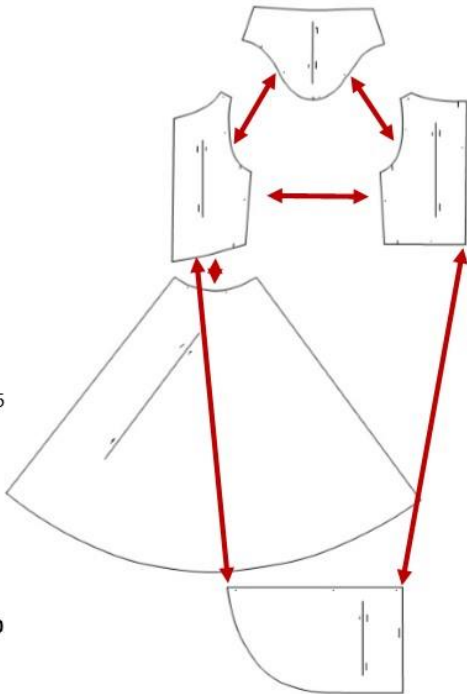
Light blue: 50 cms. For all sizes

The cuts in fabric of 1.50 meters wide

## CONFECCION/MAKING

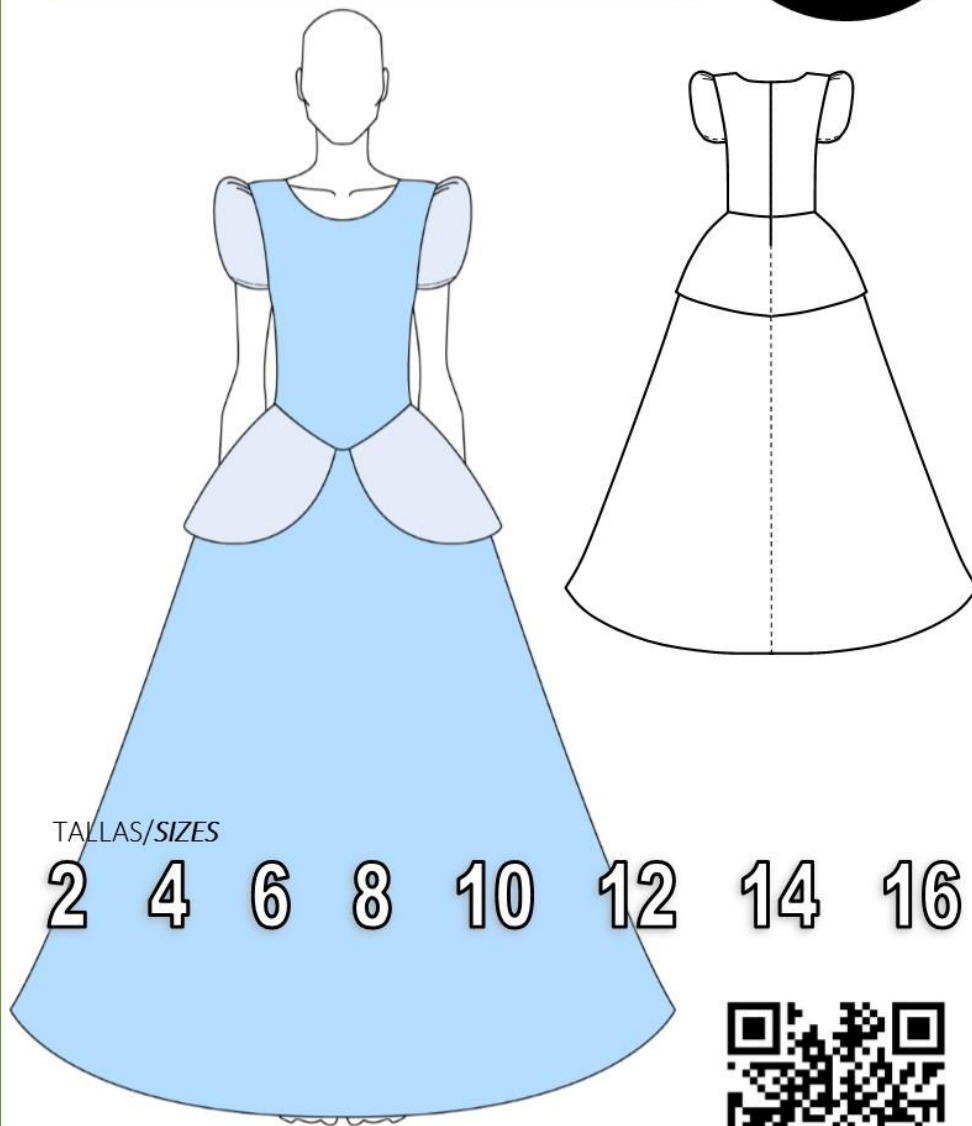
A.-Coser los hombros — B.-Coser los costados — Hacer un plisado entre los piquetes de la cabeza de las mangas — C.-Coser las mangas a las sisas — D.-Coser los costados de la falda — E.-Coser el faldón en la cintura de la falda — F.-Coser la falda a las piezas superiores — Colocar el cierre en centro espalda — Colocar elástico en el termino de las mangas  
—Tomar la medida de la cintura y aplicar a la falda haciendo el recogido que sea necesario.

A.-Sew the shoulders - B.-Sew the sides - Make a pleat between the pickets of the sleeves head - C.-Sew the sleeves to the armholes - D.-Sew the sides of the skirt - E.- Faldon, sew at the waist of the skirt - F.-Sew the skirt to the upper pieces - Place the closure in the middle back - Place elastic at the end of the sleeves  
—Take the waist measurement and apply to the skirt, making the necessary pick-up.



**CODIGO  
810**

## VESTIDO DE PRINCESA



TALLAS/SIZES

2 4 6 8 10 12 14 16

- Adquiere Patrones Digitales. Descarga e imprime en casa.
- Matrices para Maquinas Bordadoras. Encuentra PES, JEFF, XXX
- Patrones Impresos, adquiere tus compras online con despachos a todo Chile.
- Encuentra puntos de ventas mas cercanos. Servicios, Articulos y mas en un solo lugar.

[www.puntopatrones.com](http://www.puntopatrones.com)



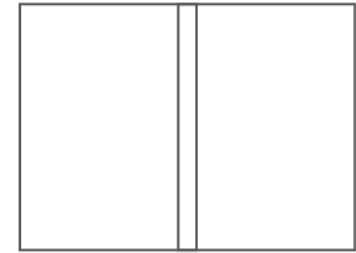
Punto Patrones



- PATRONES INCLUYEN 1 CENTIMETRO DE COSTURA PARA CORTAR Y ARMAR
- CONFIGURE SU IMPRESORA AL MISMO FORMATO DE HOJA QUE ELIGIO
- PATTERNS INCLUDE 1 CENTIMETER OF SEWING TO CUT AND ASSEMBLE
- CONFIGURE YOUR PRINTER TO THE SAME PAPER FORMAT YOU CHOOSE



 **JUNTAR HOJAS**  
PUT PAPER TOGETHER



 **NO MONTAR**  
DO NOT MOUNT PAPER

## ARMADO DE LAS HOJAS POR TALLAS

PAPER ASSEMBLY

